



# ***Network License Manager***

---

***GstarCAD 2026***



**GstarCAD**



## Table of Content

1. Gstarsoft Network License Manager (GNLM) Installation and Option Settings .....	3
1.1. Installation (การติดตั้ง) .....	3
1.2. Configuration Settings (การตั้งค่าการกำหนดค่า) .....	4
2. Gstarsoft Network License Manager Interface.....	5
2.1. General Settings (การตั้งค่าทั่วไป).....	5
2.2. Network License Manager Dialog Box (กล่องโต้ตอบ Network License Manager) .....	6
2.2.1. Real-time Authorization Data (ข้อมูลการอนุญาตแบบเรียลไทม์).....	7
2.2.2. Authorization Data Statistics (สถิติข้อมูลการอนุญาต) .....	7
2.2.3. License Management (การจัดการใบอนุญาต).....	10
2.2.4. Permission Settings (การตั้งค่าสิทธิ์) .....	11
2.2.5. Permission Assignment (การมอบหมายสิทธิ์).....	13
2.2.6. Reserved Nodes (โหนดที่จองไว้).....	13
2.2.7. Timeout Settings (การตั้งค่าการหมดเวลา).....	14
2.2.8. Troubleshooting (การแก้ไขปัญหา) .....	14
2.3. Other Settings (การตั้งค่าอื่นๆ).....	15
2.3.1. Adjust Gstarsoft Network License Service (การปรับบริการ).....	15
2.3.2. GstarCAD Network License Service Version information (ข้อมูลเวอร์ชันบริการ) .....	15
2.3.3. Quit GstarCAD Network License Manager (ออกจาก GstarCAD).....	15
2.4. Uninstall (ถอนการติดตั้ง).....	16



## Gstarsoft Network License Manager Guide

โหมดการเข้ารหัสใบอนุญาตเครือข่าย GstarCAD ช่วยให้สามารถแบ่งปันใบอนุญาต GstarCAD หลายรายการบน LAN ของสำนักงานได้ ซึ่งให้ความยืดหยุ่นในการลอยตัวของใบอนุญาตในกลุ่มการทำงาน ก่อนการติดตั้งเครือข่าย คุณควรกำหนดคอมพิวเตอร์เซิร์ฟเวอร์ที่จะติดตั้ง Gstarsoft Network License Manager

Gstarsoft Network License Manager (GNLM) เป็นแพลตฟอร์มการจัดการใบอนุญาตเครือข่ายแบบรวมศูนย์ที่พัฒนาโดย GstarCAD Software รองรับการจัดการข้อมูลบนแพลตฟอร์ม Windows เครื่องมือนี้มีฟังก์ชันหลัก เช่น การตรวจสอบแบบเรียลไทม์ การวิเคราะห์ข้อมูลหลายมิติ การควบคุมสิทธิ์ที่ละเอียด และการแก้ไขปัญหาอัจฉริยะ ทำให้สามารถจัดการใบอนุญาต CAD และการกำหนดค่าการเพิ่มประสิทธิภาพทรัพยากรด้วยภาพได้

### 1. Gstarsoft Network License Manager (GNLM) Installation and Option Settings

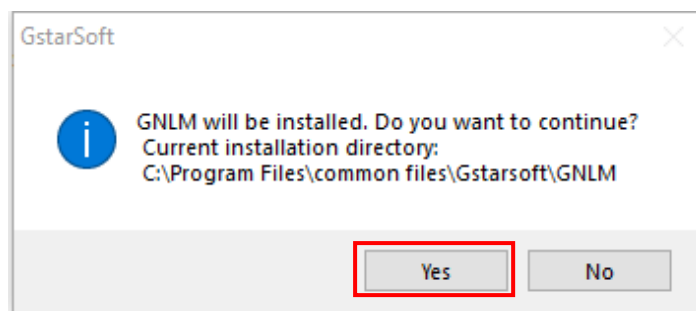
#### 1.1. Installation (การติดตั้ง)

โปรดทำตามขั้นตอนด้านล่างเพื่อติดตั้งและตั้งค่าการกำหนดค่า

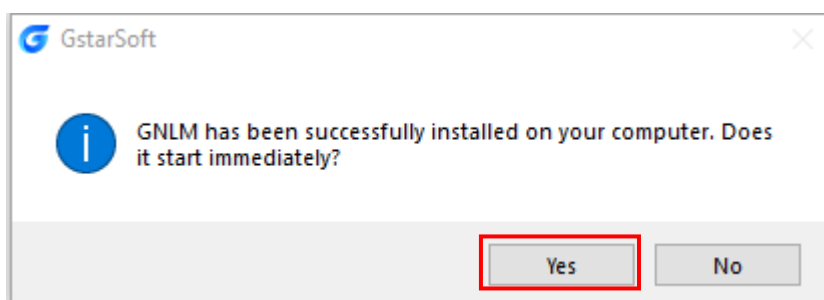
ดับเบิลคลิก "[GNLM\\_Setup.exe](#)" เพื่อติดตั้ง Gstarsoft Network license Manager.



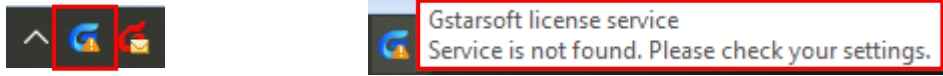
คุณสามารถคลิก **Yes** เพื่อดำเนินการติดตั้งต่อ



คุณสามารถเลือกที่จะเริ่มเซิร์ฟเวอร์ทันทีหรือเริ่มภายหลัง

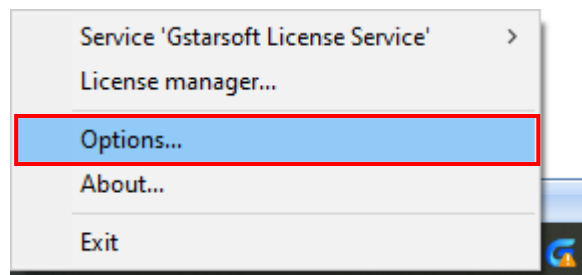


จะพบไอคอนที่มีเครื่องหมายอัฒจันทร์แสดงอยู่ในแถบงานหลังจากติดตั้งเสร็จสิ้น และจะมีข้อความเตือนเช่น “Service is not found. Please check your settings” ก่อนที่คุณจะตั้งค่าการกำหนดค่า

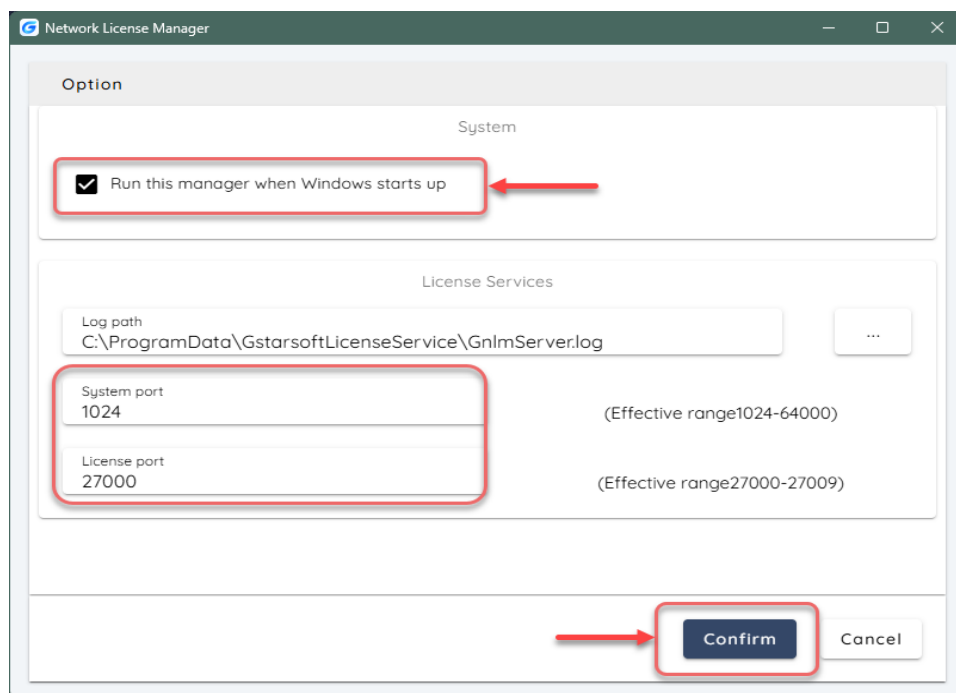


## 1.2. Configuration Settings (การตั้งค่าการกำหนดค่า)

หลังจากติดตั้ง Gstarsoft Network License Manager is installed แล้ว ให้คลิกไอคอน **Gstarsoft Network License Manager** และคลิก **Options** เพื่อตั้งค่าการกำหนดค่า



ตั้งค่าการกำหนดค่าดังนี้



### ● ระบบ:

**Run this manager when Windows startup:** เมื่อเลือกตัวเลือกนี้ Gstarsoft Network License Manager จะสามารถทำงานได้โดยอัตโนมัติเมื่อ Windows เริ่มทำงาน

**ข้อสังเกต:** "Run this manager when Windows startup" จะไม่ส่งผลกระทบต่อสถานะใบอนุญาต



● License service (บริการใบอนุญาต)

**Log Path:** คุณสามารถระบุ path เพื่อบันทึกใบอนุญาตได้ และ path ดังกล่าวควรอนุญาตให้ LocalService เขียนได้ มิฉะนั้นบริการใบอนุญาตจะไม่สามารถทำงานได้ หากระบบปฏิบัติการของคุณคือ Windows 10 แนะนำให้ใช้ path เริ่มต้น ProgramData

**System port:** ช่วงที่ถูกต้องควรอยู่ระหว่าง 1024-64000

**License Port:** ช่วงที่ถูกต้องควรอยู่ระหว่าง 27000-27009

หลังจากยืนยันการกำหนดค่าแล้ว เครื่องหมายอัศวินจะเปลี่ยนเป็นเครื่องหมายถูก



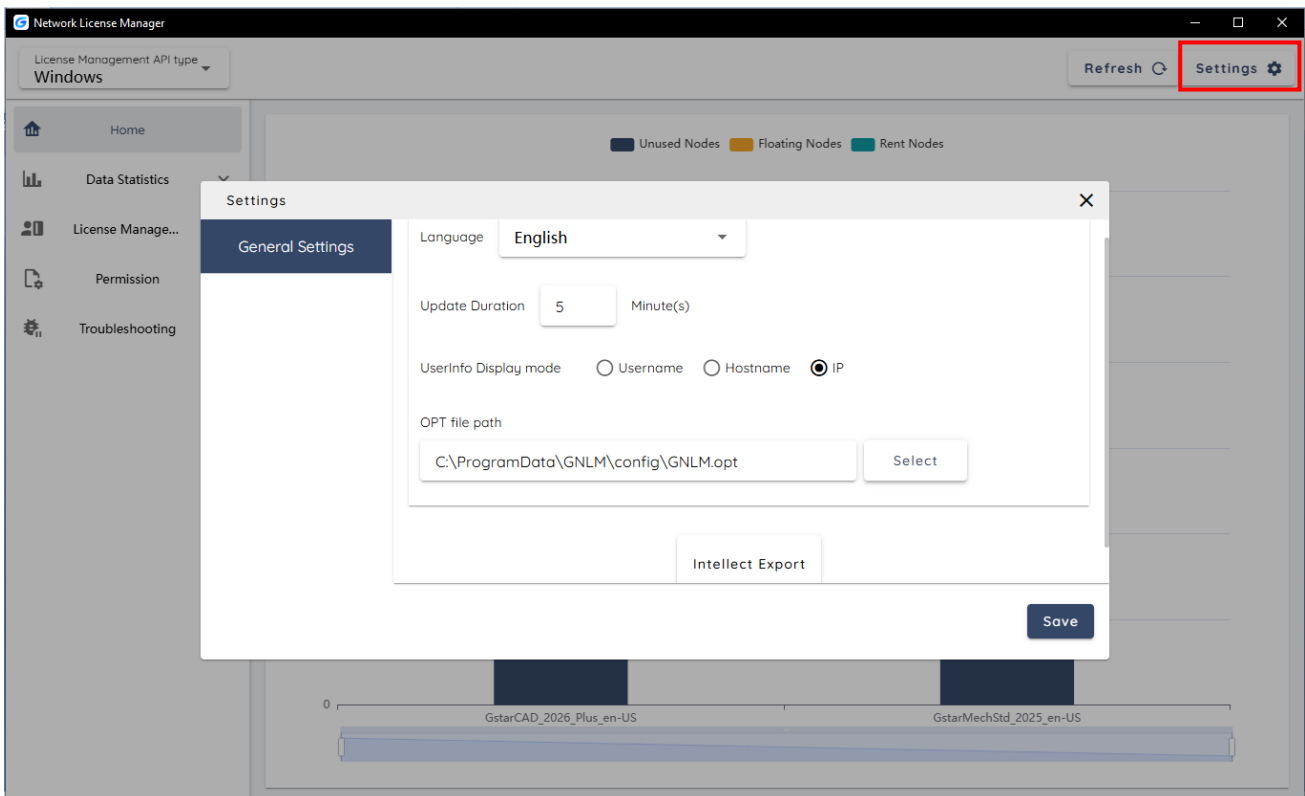
## 2. Gstarsoft Network License Manager Interface

คลิกที่ไอคอน **Gstarsoft License Service** และเลือกตัวเลือก **License Manager** เพื่อโหลด Network license manager

### 2.1. General Settings (การตั้งค่าทั่วไป)

เพื่อให้แน่ใจว่าการตั้งค่าที่ผู้ใช้สามารถทำได้อย่างราบรื่น จะต้องดำเนินการดังต่อไปนี้ให้เสร็จสิ้นก่อนจัดการสิทธิ์ใบอนุญาต  
เครือข่าย.

คลิกปุ่ม **Settings** ที่มุมขวาบนของหน้าต่าง



**Language:** เลือกอังกฤษ/จีน (ค่าเริ่มต้นขึ้นอยู่กับภาษาของระบบของผู้ใช้)

**หมายเหตุ:** หลังจากปรับการตั้งค่าภาษาแล้ว หากคุณต้องการเปลี่ยนกลับไปเป็นภาษาเริ่มต้น คุณต้องตั้งค่าด้วยตนเอง

**Update Duration:** กำหนดช่วงเวลาสำหรับ NLAT ในการอ่านข้อมูลจากเซิร์ฟเวอร์ ค่าเริ่มต้นคือ 10 นาที ต่ำสุดคือ 1 นาที และสูงสุดคือ 2147483647 นาที

**User Information Display Mode:** ควบคุมโหมดที่ข้อมูลผู้ใช้แสดงบนหน้าการตั้งค่าสิทธิ์ โหมดเริ่มต้นคือชื่อผู้ใช้ (Username)

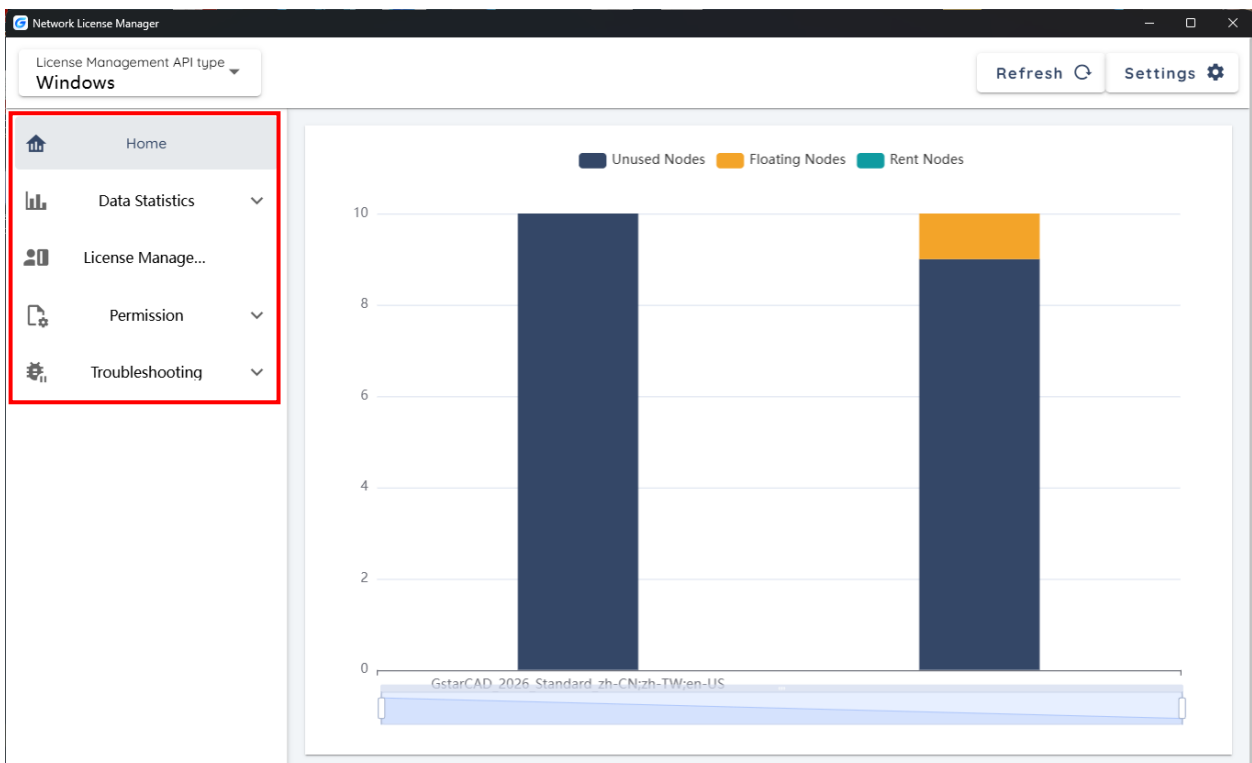
**OPT File Path:** หากคุณต้องการตั้งค่าสิทธิ์หมายเลขการอนุญาตผู้ใช้, โหนดที่จองไว้ และการตั้งค่าอื่นๆ ให้ป้อน path ไฟล์ OPT ที่ถูกต้อง มิฉะนั้นคุณไม่จำเป็นต้องกรอกข้อมูล

**Intelligent Export:** ด้วยการใช้วิเคราะห์เชิงลึกเกี่ยวกับพฤติกรรมการใช้งานของผู้ใช้ ตัวชี้วัดหลักต่อไปนี้จะถูกสร้างขึ้นอย่างชาญฉลาดเพื่อสนับสนุนข้อมูลสำหรับการจัดการทรัพยากรที่ได้รับอนุญาตและการตัดสินใจจัดซื้อ ตัวชี้วัดหลักประกอบด้วย: จำนวนผู้ใช้ทั้งหมด, จุดสูงสุดของการใช้งานรายวัน, จุดสูงสุดของการใช้งานเฉลี่ย, จำนวนวันเฉลี่ยที่ผู้ใช้ได้ใช้งาน และเวลาการใช้งานเฉลี่ยของผู้ใช้

**หมายเหตุ:** ฟังก์ชันนี้ยังไม่สมบูรณ์ โปรดรอการอัปเดตเวอร์ชันถัดไป

## 2.2. Network License Manager Dialog Box

ฟังก์ชันของเครื่องมือ GNLM แบ่งออกเป็นห้าประเภทหลัก: **Home**, **Data Statistics**, **License Management**, **Permission**, และ **Troubleshooting**. สำหรับรายละเอียดเพิ่มเติม โปรดดูที่แท็บทางด้านซ้ายของเครื่องมือ



### 2.2.1. Real-time Authorization Data (ข้อมูลการอนุญาตแบบเรียลไทม์)

เมื่อ GNLM เริ่มทำงาน ระบบจะเริ่มอ่านข้อมูลจากเซิร์ฟเวอร์อนุญาตโดยอัตโนมัติและแสดงข้อมูลที่เมนู **Home**

คุณสามารถดูการใช้งานหมายเลขการอนุญาต ณ เวลาปัจจุบันได้ เมื่อวางเมาส์บนข้อมูลแถบ จะแสดงข้อมูลเฉพาะรวมถึง "Unused Nodes", "Floating Nodes" and "Rent Nodes".

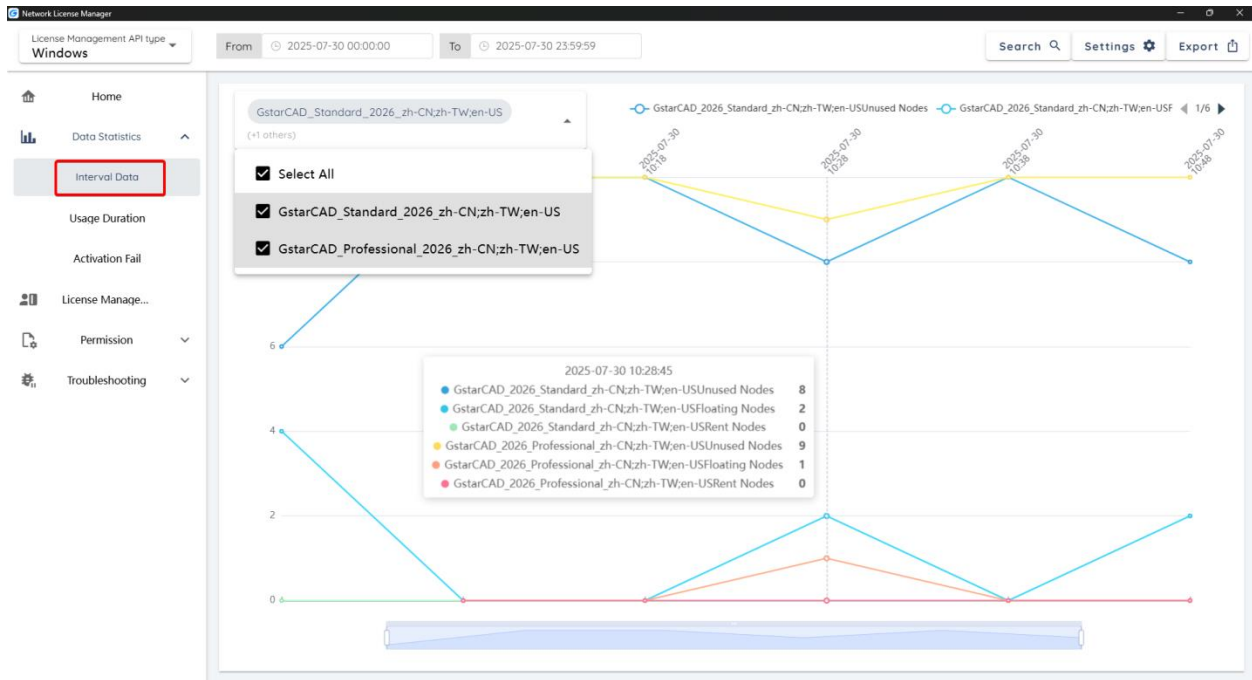


### 2.2.2. Data Statistics (สถิติข้อมูลการใช้งาน)

**Statistics** สามารถดู ช่วงเวลาการใช้งาน(Interval Data), ผู้ใช้งานแต่ละคนใช้งานช่วงเวลาไหนและระยะเวลาที่ใช้งาน(Usage Duration), ผู้ใช้งานที่เปิด โปรแกรมแล้วไม่ได้ License(Activation Fail)

#### 2.2.2.1. Interval Data (สถิติข้อมูลช่วงเวลา)

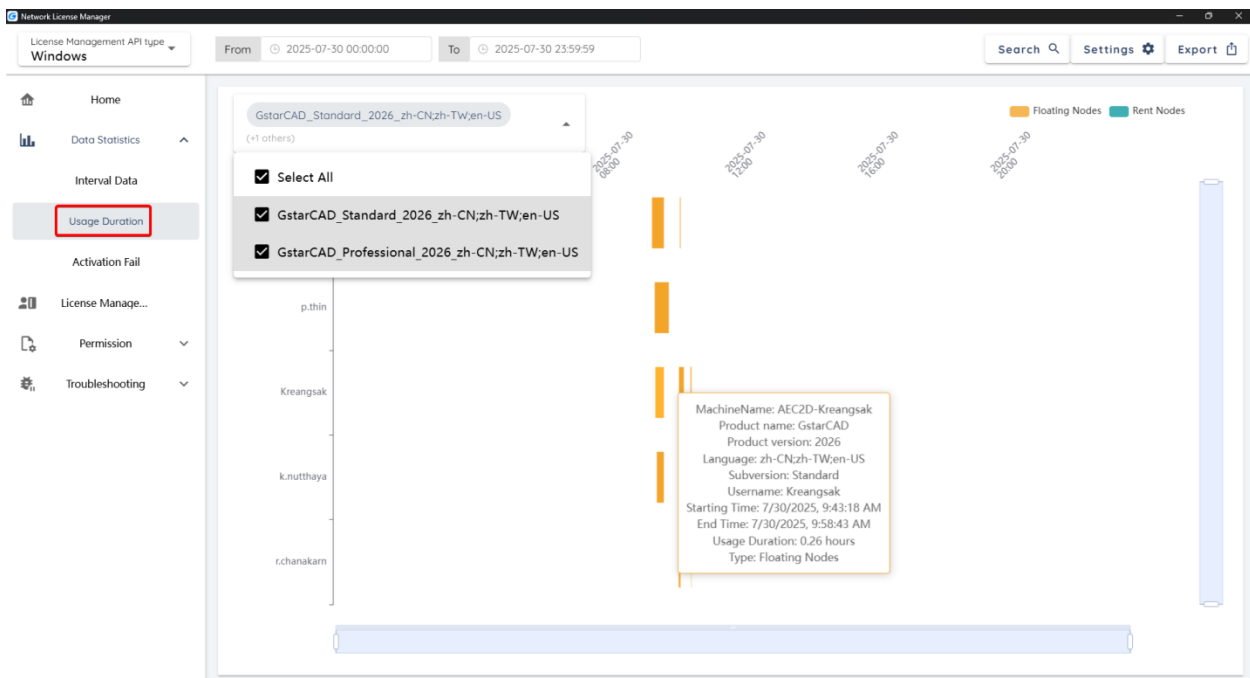
ที่ **Data Statistics** → **Interval Data** สามารถดูได้ว่า ในแต่ละช่วงเวลา มีจำนวนในการใช้งานผ่านระบบ Network เท่าไร มีการขโมย License ออกไปขึ้นนอกระบบ Network เท่าไร โดยสามารถแยกออกเป็นแต่ละ Package ได้ด้วย



#### 2.2.2.2. Usage Duration (สถิติระยะเวลาการใช้งาน)

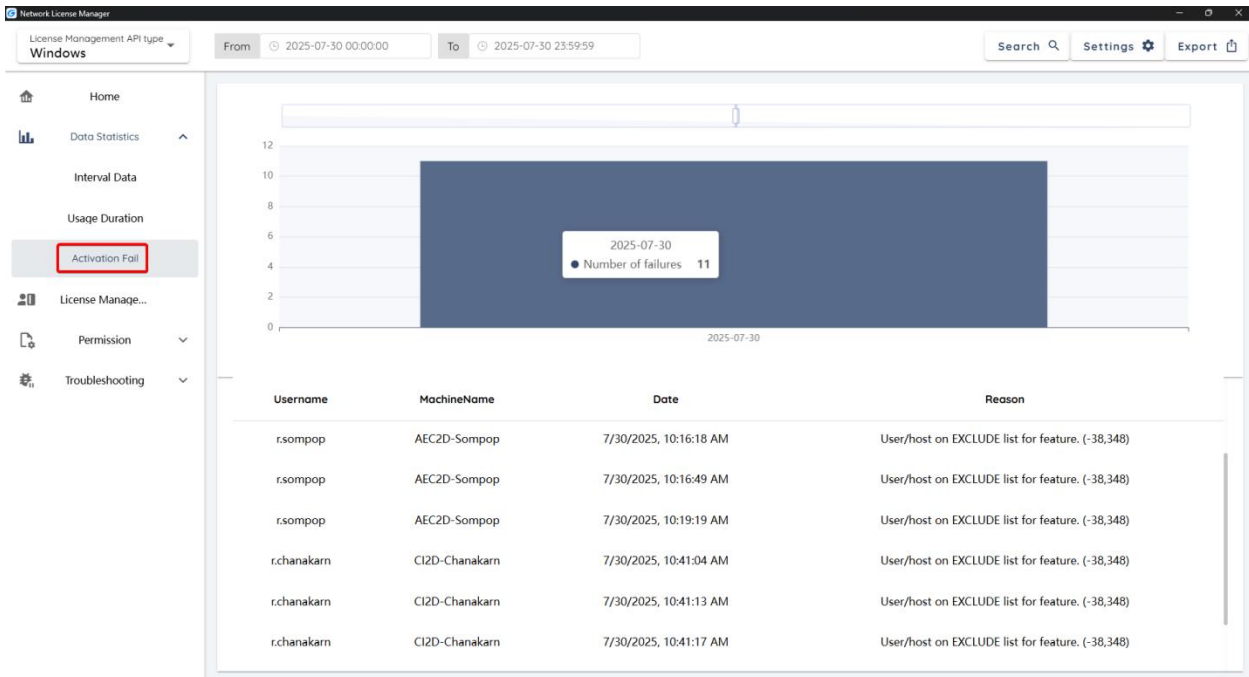
ช่วงเวลาที่ผู้ใช้งานเข้าใช้โปรแกรม และเวลาที่ออกจากโปรแกรม รวมถึงเวลารวมในการใช้งานทั้งหมด จะมีบันทึกอยู่ใน

**Data Statistics → Usage Duration**



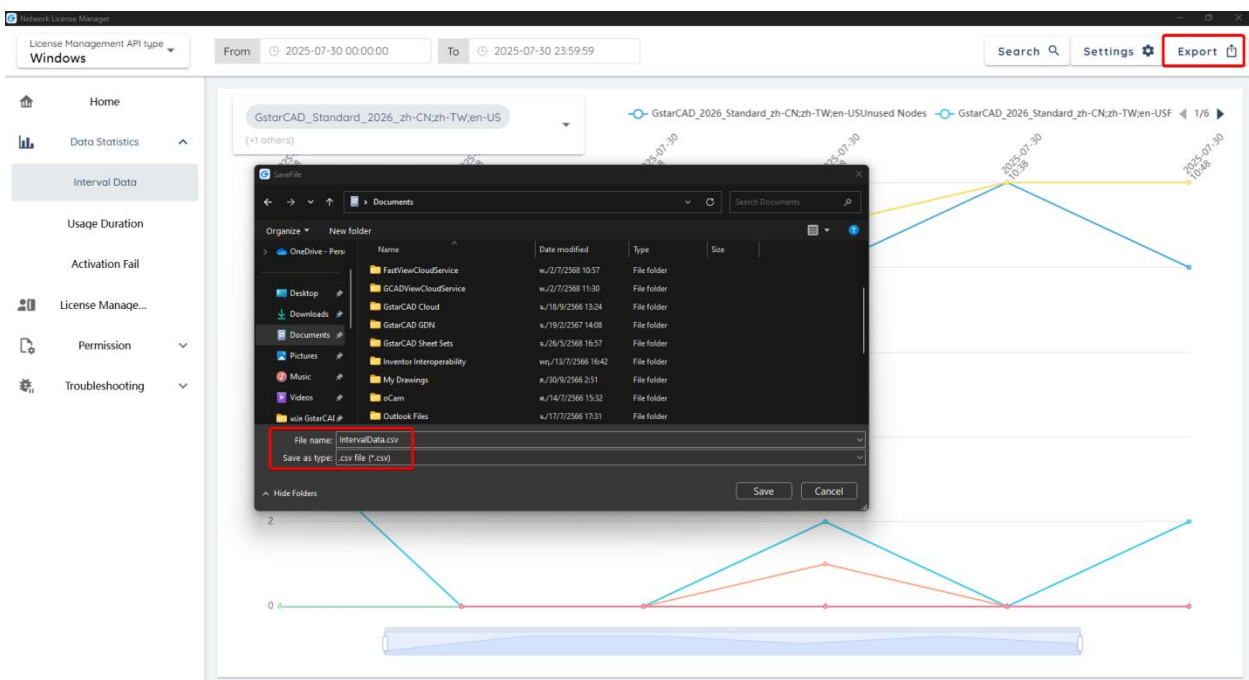
### 2.2.2.3. Activation Fail (สถิติผู้ใช้ที่ลงทะเบียนไม่ผ่าน)

ในบางครั้งที่ผู้ใช้งานเข้าโปรแกรมแล้ว ไม่ได้ License จากทุกกรณี เช่น โหนดถูกใช้หมดแล้ว, ถูกขึ้นบัญชีดำ (blacklisted) เป็นต้น ผ่านหน้านี้ ผู้ดูแลระบบสามารถดูสาเหตุโดยละเอียดที่ผู้ใช้ไม่ได้ License ซึ่งสะดวกในการรวบรวมข้อมูล



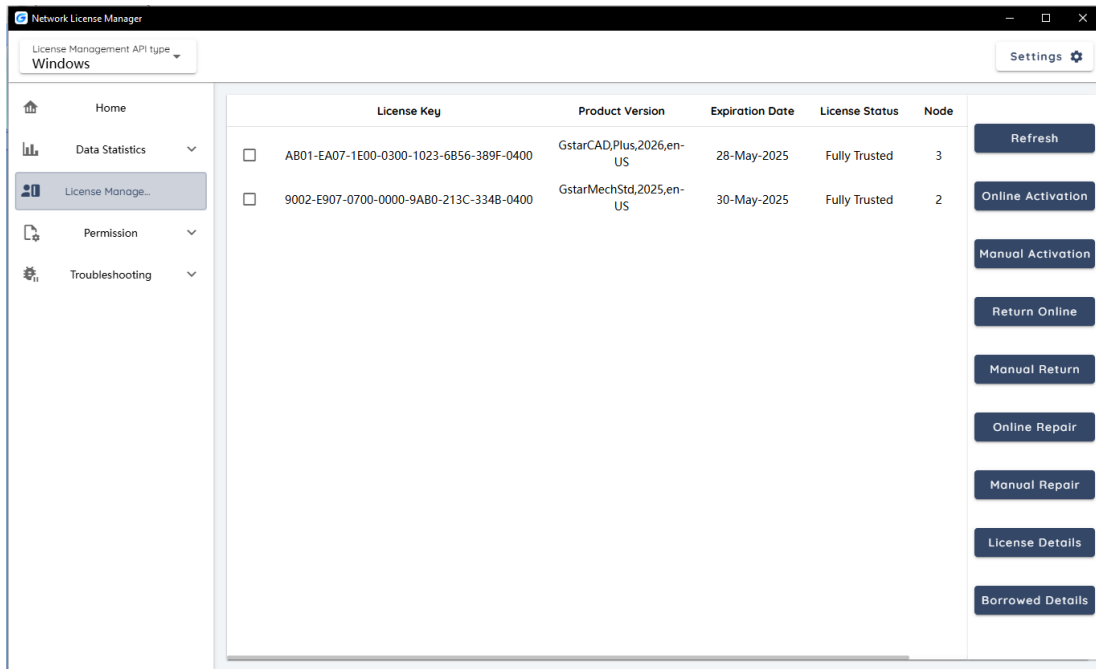
### 2.2.2.4. Authorization Data Export (การส่งออกข้อมูลการอนุญาต)

ผู้ใช้งานสามารถส่งออกข้อมูลในหน้านั้นๆ ได้ โดยสามารถคลิกที่ปุ่ม Export ที่มุมขวาบน โปรแกรมจะส่งออกเป็นไฟล์ \*.csv เพื่อนำไปเปิดและทำงานต่อด้วยโปรแกรม Office ได้



### 2.2.3. License Management (การจัดการใบอนุญาต)

ในหน้านี้ คุณสามารถเปิดใช้งาน การคืน และซ่อมแซมการอนุญาต และดูข้อมูลการอนุญาตอื่นๆ ได้ คุณสามารถเปิดใช้งาน คีลินใบอนุญาตเครือข่าย GstarCAD ทางออนไลน์หรือด้วยตนเอง คุณสามารถซ่อมแซมใบอนุญาตเมื่อแสดงข้อความข้อผิดพลาดในตัวจัดการใบอนุญาต ผู้ใช้ที่กำลังแชร์ใบอนุญาตเครือข่ายของคุณและรายละเอียดการยืมก็สามารถพบได้ในตัวจัดการใบอนุญาต



Feature list in License Manager: (รายการคุณสมบัติใน License Manager)

**Refresh:** รีเฟรชสถานะใบอนุญาตเครือข่าย GstarCAD

**Online Activation:** เปิดใช้งานใบอนุญาตเครือข่าย GstarCAD ออนไลน์ ตรวจสอบให้แน่ใจว่าคอมพิวเตอร์ของคุณเชื่อมต่อกับอินเทอร์เน็ต กรอกรหัสใบอนุญาตแล้ว คลิก 'OK' เพื่อเปิดใช้งานใบอนุญาต

**Manual Activation:** เปิดใช้งานใบอนุญาตเครือข่าย GstarCAD ด้วยตนเอง หากคอมพิวเตอร์ของคุณไม่สามารถเชื่อมต่อกับอินเทอร์เน็ตได้ คุณสามารถเปิดใช้งานใบอนุญาตเครือข่ายด้วยตนเองโดยทำตามคำแนะนำ

**Online Return:** คืนใบอนุญาตเครือข่าย GstarCAD ออนไลน์ ตรวจสอบให้แน่ใจว่าคอมพิวเตอร์ของคุณเชื่อมต่อกับอินเทอร์เน็ตเพื่อคืนใบอนุญาต จากนั้นคุณสามารถใช้ใบอนุญาตเครือข่ายนี้เพื่อเปิดใช้งานบนเครื่องนี้หรือเครื่องอื่นได้

**Manual Return:** คืนใบอนุญาตเครือข่าย GstarCAD ด้วยตนเอง หากคอมพิวเตอร์ของคุณไม่สามารถเชื่อมต่อกับอินเทอร์เน็ตได้ คุณสามารถคืนใบอนุญาตเครือข่ายด้วยตนเองตามคำแนะนำการดำเนินการ

**Online Repair:** ซ่อมแซมใบอนุญาตเครือข่าย GstarCAD ออนไลน์ ตรวจสอบให้แน่ใจว่าคอมพิวเตอร์ของคุณเชื่อมต่อกับอินเทอร์เน็ต หากมีปัญหาที่ไม่คาดคิดกับการอนุญาตของผู้ใช้ เช่น การแก้ไขเวลาของระบบและการดำเนินการอื่นๆ ที่ทำให้การอนุญาตไม่ถูกต้อง คุณสามารถลองซ่อมแซมได้

**Manual Repair:** ซ่อมแซมใบอนุญาตเครือข่าย GstarCAD ด้วยตนเอง หากคอมพิวเตอร์ของคุณไม่สามารถเชื่อมต่อกับอินเทอร์เน็ตและการอนุญาตล้มเหลวโดยไม่คาดคิด เช่น การแก้ไขเวลาของระบบและการดำเนินการอื่นๆ ที่ทำให้การอนุญาตไม่ถูกต้อง คุณสามารถลองซ่อมแซมได้

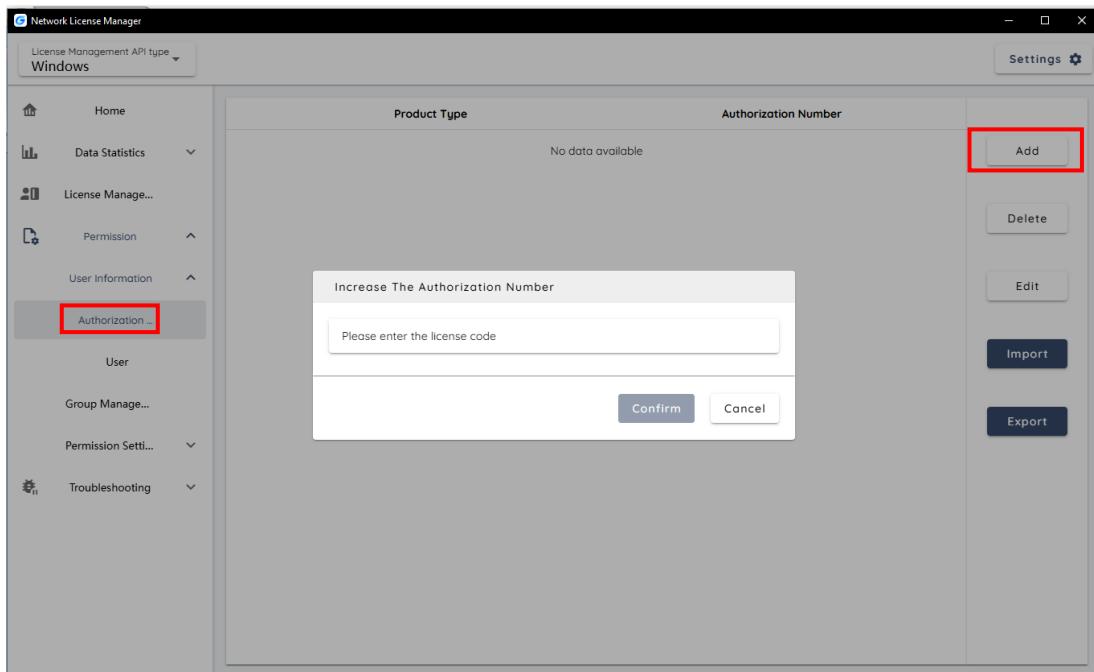
**License Details:** แสดงข้อมูลโดยละเอียดเกี่ยวกับใบอนุญาตที่กำลังใช้งานอยู่ แสดงข้อมูลเกี่ยวกับผู้ใช้ที่เชื่อมต่อกับเซิร์ฟเวอร์และกำลังใช้ใบอนุญาต รวมถึงชื่อผู้ใช้ ชื่อเครื่อง จำนวน และเวลา

**Borrowed Details:** แสดงข้อมูลโดยละเอียดเกี่ยวกับใบอนุญาตเครือข่ายที่ขโมยไป แสดงข้อมูลผู้ใช้สำหรับผู้ที่ขโมยใบอนุญาตเครือข่าย รวมถึง ID ใบอนุญาตที่เช่า ชื่อเครื่อง วันหมดอายุการเช่า เป็นต้น

## 2.2.4. Permission Settings (การตั้งค่าสิทธิ์)

### 2.2.4.1. Enter the Authorization Number Information (Required) - กรอกข้อมูลหมายเลขการอนุญาต (จำเป็น)

คลิก **Permission** → **User Information** → **Authorization Number** และคลิกปุ่ม Add เพื่อป้อนรหัสใบอนุญาต หากป้อนรหัสใบอนุญาตไม่ถูกต้อง คุณสามารถแก้ไขได้ผ่านปุ่ม Edit

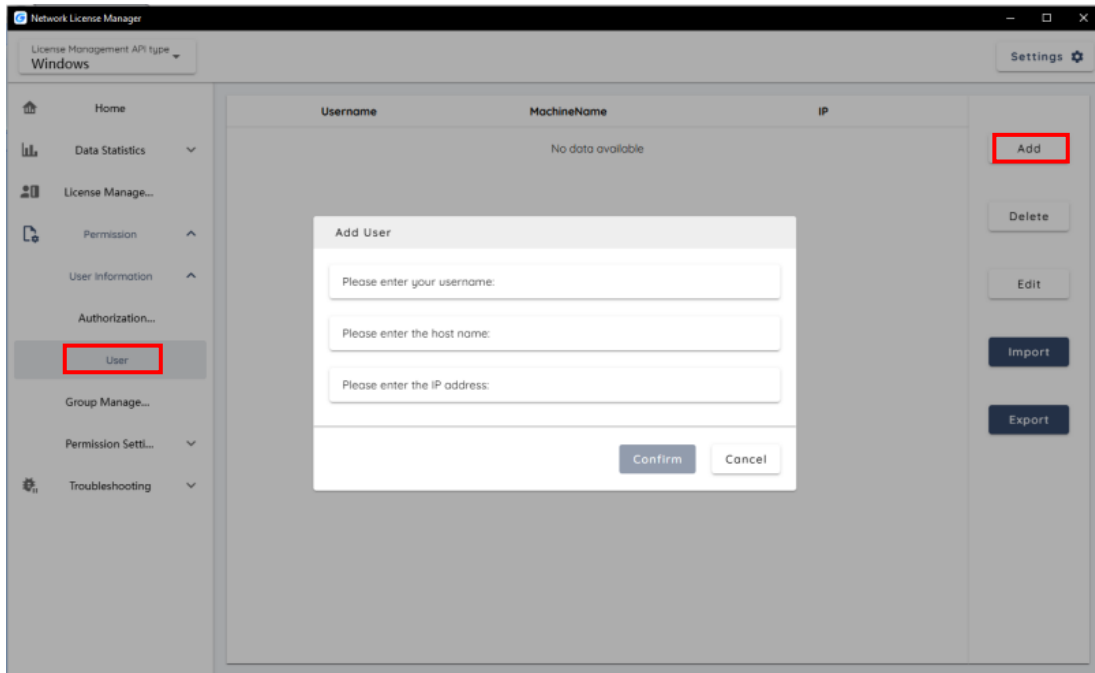


### 2.2.4.2. Add User Information (Required) เพิ่มข้อมูลผู้ใช้ (จำเป็น)

คลิกที่ **Permissions** → **User Information** → **User**, และคลิก **Add** เพื่อป้อนข้อมูลผู้ใช้ รวมถึงชื่อผู้ใช้ ชื่อโฮสต์ ที่อยู่ IP ผู้ใช้ทั้งหมดที่ต้องการตั้งค่าสิทธิ์จะต้องป้อนข้อมูลของพวกเขาที่นี่

หมายเหตุ: ไม่จำเป็นต้องป้อนข้อมูลทั้งหมด แต่ต้องป้อนข้อมูลอย่างน้อยหนึ่งรายการ แนะนำให้กรอกข้อมูลทั้งหมด

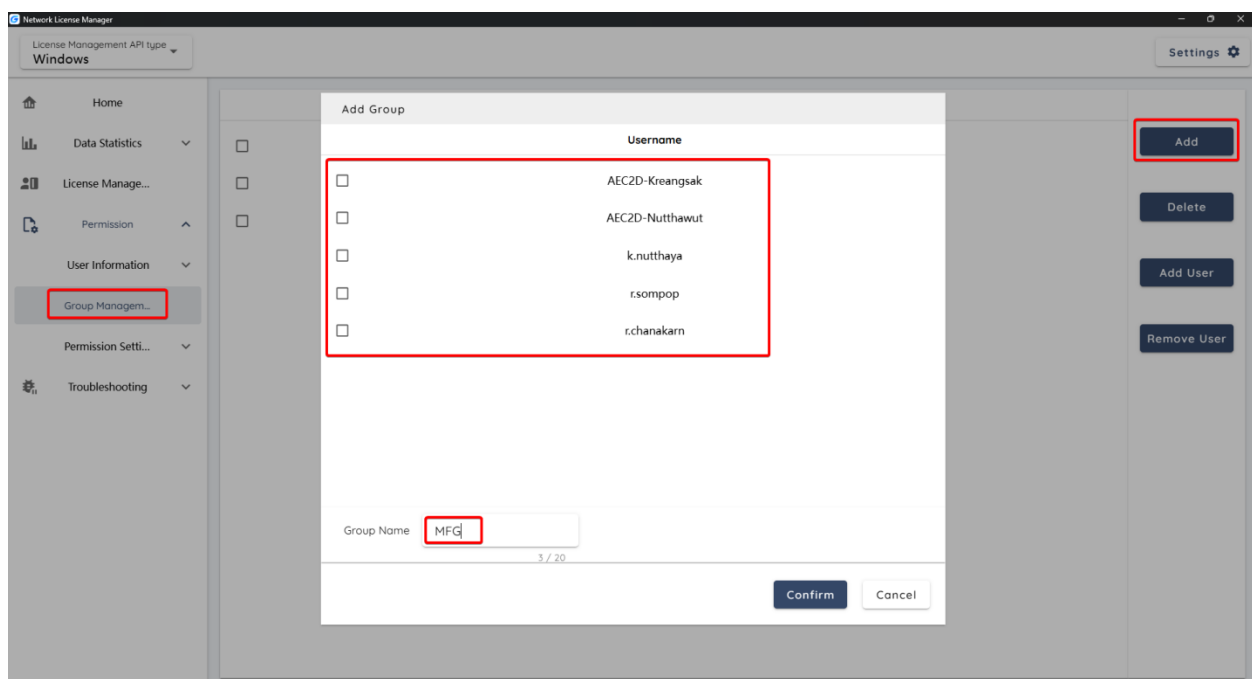
เครื่องมือนี้รองรับการส่งออกข้อมูลผู้ใช้ที่ป้อนเพื่อให้แน่ใจว่าข้อมูลสามารถนำกลับมาใช้ใหม่ได้ ในขณะที่เดียวกัน ข้อมูลยังสามารถนำเข้าสู่เครื่องมือได้โดยตรงเพื่อหลีกเลี่ยงการป้อนข้อมูลซ้ำ



#### 2.2.4.3. Create Multiple Users as a Group (Optional) - สร้างผู้ใช้หลายคนเป็นกลุ่ม (ทางเลือก)

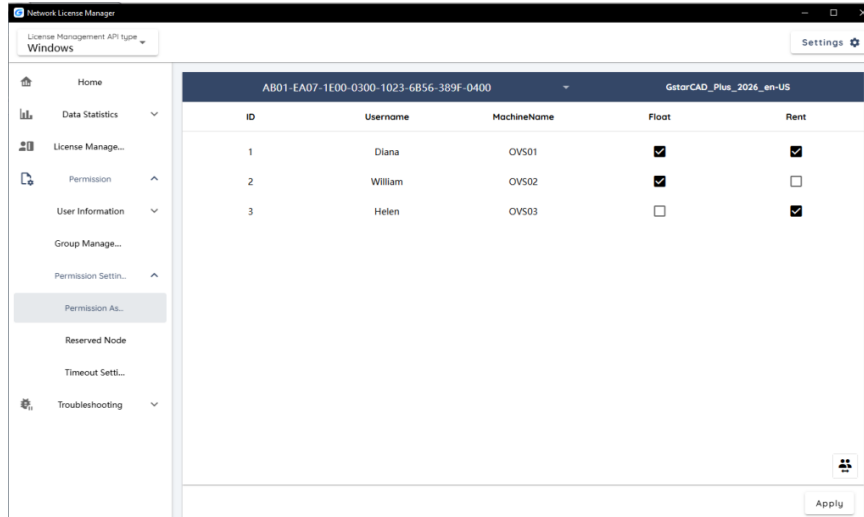
คลิกที่ **Group Management** → **Add** เพื่อสร้างกลุ่มสำหรับจัดแบ่ง User ตามความต้องการของผู้ดูแลระบบ โดยสามารถสร้างกลุ่มแล้วตั้งชื่อกลุ่ม จากนั้นคลิกเลือก User ที่ต้องการให้อยู่ในกลุ่มนั้นๆ ได้ และปรับเปลี่ยน User ได้

โดยคลิกปุ่ม Add User หรือ Remove User



## 2.2.5. Permission Assignment (การมอบหมายสิทธิ์)

หลังจากเพิ่มข้อมูลผู้ใช้แล้ว ผู้ดูแลระบบสามารถตั้งค่าสิทธิ์สำหรับผู้ใช้ได้ โดยสามารถตั้งค่าเปิด/ปิด สิทธิการใช้งานได้ เช่น Float สำหรับการใช้งานผ่านระบบ Network และ Rent สำหรับ ขอยืม License ออกไปใช้ภายนอก หลังจากตั้งค่าแล้วคลิก **Apply** และการตั้งค่าสิทธิ์จะมีผลทันที

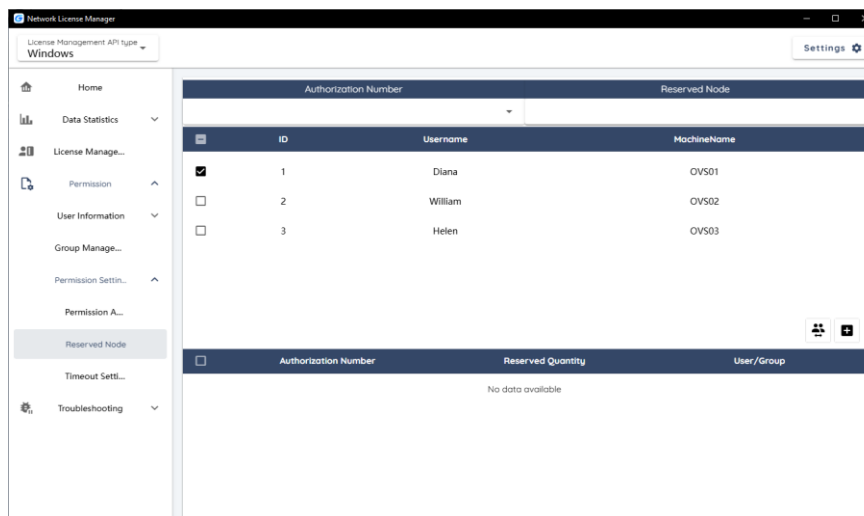


## 2.2.6. Reserved Nodes (โหนดที่จองไว้)

ในกรณีที่มี License จำนวนจำกัด ผู้ดูแลระบบสามารถจัดสรร License สำหรับผู้ใช้งานที่ต้องการใช้ โปรแกรม เพื่อเขียนแบบ โดยเฉพาะ จะได้มี License ไว้ใช้ โดยไม่ต้องแย่งกับ ผู้ใช้งานท่านอื่น

คลิกที่ **Permission Settings** → **Reserved Nodes**, ผู้ดูแลระบบสามารถเลือก Package และจำนวนโหนดที่จะจองไว้ และข้อมูลผู้ใช้ และคลิกปุ่ม "+" เพื่อเพิ่มข้อมูลที่จองไว้ลงในตาราง หากคุณต้องการตั้งค่าข้อมูลการจองหลายรายการ ให้ทำซ้ำขั้นตอนข้างต้น หลังจากตั้งค่าเสร็จสิ้นแล้ว

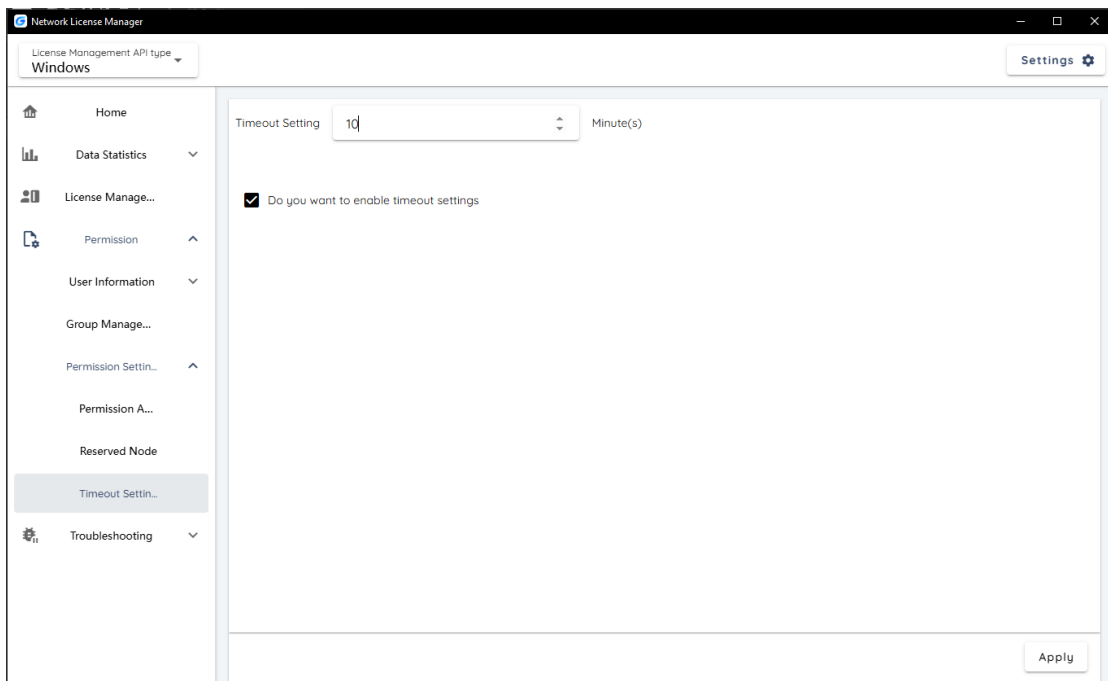
คลิกที่ **Apply**. เมื่อมีข้อความ "Read Successful" ปรากฏที่ด้านบนของหน้า หมายความว่า การจองโหนดสำเร็จแล้ว



### 2.2.7. Timeout Settings (การตั้งค่าการหมดเวลา)

คุณสามารถตั้งเวลาการปล่อยการอนุญาตโดยอัตโนมัติได้ เมื่อผู้ใช้ไม่ได้ใช้ซอฟต์แวร์เป็นระยะเวลาที่กำหนด ระบบจะเรียกคืน โหนดที่ผู้ใช้ใช้งานโดยอัตโนมัติ หากผู้ใช้ไม่ได้เรียกใช้ผลิตภัณฑ์ภายในเวลาที่กำหนด ผู้ใช้จะถูกตัดสินว่าเป็นผู้ใช้ที่ไม่ถูกต้อง โหนดของ ผู้ใช้ที่ไม่ถูกต้องจะถูกเรียกคืนโดยอัตโนมัติเมื่อมีโหนดไม่เพียงพอ และทรัพยากรการอนุญาตจะถูกจัดสรรให้กับผู้ใช้ที่ใช้งานก่อน

หมายเหตุ: คุณต้องเลือก "Enable timeout settings" เพื่อตั้งระยะเวลาการหมดเวลา



### 2.2.8. Troubleshooting (การแก้ไขปัญหา)

การแก้ไขปัญหาเป็นเครื่องมือตรวจสอบอัตโนมัติที่พัฒนาขึ้นจากประสบการณ์ของเราในการจัดการปัญหาการอนุญาตของผู้ใช้ มีบริการตรวจจับอัตโนมัติ ระบบจะสแกนข้อมูลการใช้งานที่ผิดปกติและสร้างคำแนะนำในการวินิจฉัยเพื่อช่วยให้คุณระบุสาเหตุหลักของปัญหาได้อย่างรวดเร็ว

ปัจจุบันมีวิธีการวิเคราะห์สามวิธี: **Quick Diagnosis**, **Depth Diagnosis** และ **Comprehensive Diagnosis** ซึ่งสามารถให้ผลการวิเคราะห์สองประการ: "ผู้ใช้ต่อไปนี้มีเวอร์ชันที่ต่ำกว่าที่ใช้การอนุญาตเวอร์ชันที่สูงกว่า" และ "ผู้ใช้ต่อไปนี้มีหลายโหนดบนเครื่องเดียว"

หมายเหตุ: ในอนาคต เมื่อเวอร์ชันของเครื่องมือนี้ได้รับการอัปเดต จะมีผลการวิเคราะห์เพิ่มเติมเพื่อครอบคลุมสถานการณ์การใช้งานที่หลากหลายขึ้น

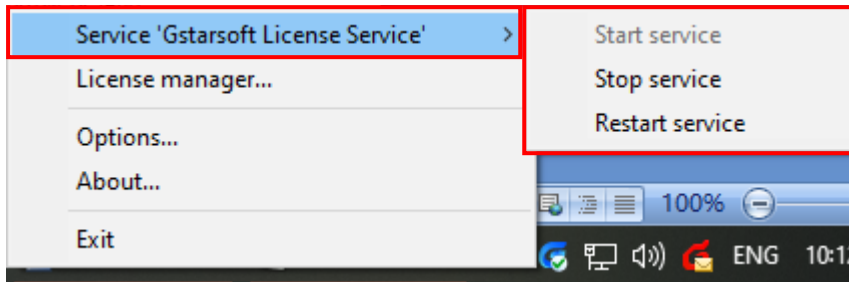
**Quick diagnosis:** แก้ไขปัญหาโดยการตรวจสอบข้อมูลปัจจุบันบนเซิร์ฟเวอร์

**Depth diagnosis:** แก้ไขปัญหาโดยการตรวจสอบข้อมูลย้อนหลังในบันทึก

**Comprehensive diagnosis:** การรวมกันของวิธีการวินิจฉัยทั้งสองวิธีข้างต้น ซึ่งเกี่ยวข้องกับการวิเคราะห์

### 2.3. Other Settings (การตั้งค่าอื่นๆ)

#### 2.3.1. Adjust Gstarsoft Network License Service (การปรับบริการ)



**Start Service:** เริ่มบริการ Gstarsoft License Service ผู้ใช้คนอื่นๆ ที่มีสิทธิ์สามารถยืมหรือให้ยืมใบอนุญาตจากเซิร์ฟเวอร์ได้

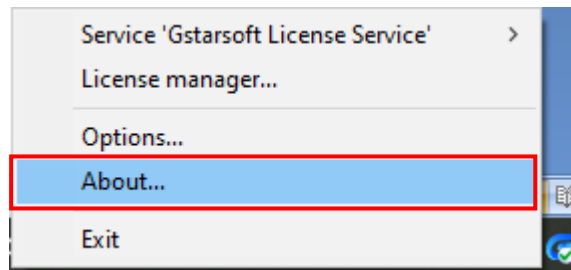
**Stop Service:** ผู้ใช้คนอื่นๆ ที่มีสิทธิ์จะไม่ได้รับอนุญาตให้ยืมหรือให้ยืมใบอนุญาตจากเซิร์ฟเวอร์

**Restart Service:** เมื่อบริการพบปัญหาบางอย่าง คุณสามารถลองรีสตาร์ทได้

**หมายเหตุ:** หากคุณต้องการทำการเปลี่ยนแปลงใดๆ กับใบอนุญาตของคุณ โปรดหยุดบริการก่อน และรีสตาร์ทบริการหลังจากดำเนินการเสร็จสิ้น

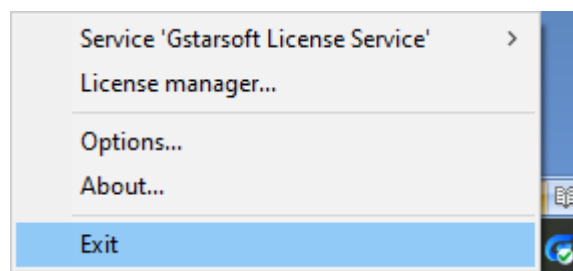
#### 2.3.2. GstarCAD Network License Service Version information (ข้อมูลเวอร์ชัน)

สามารถดูข้อมูลเวอร์ชัน Gstarsoft Network License Manager ใน [About...](#)



#### 2.3.3. Quit GstarCAD Network License Manager (ออกจากการใช้งาน)

คลิกที่ **Exit** เพื่อออกจากเครื่องมือ Gstarsoft Network License Manager

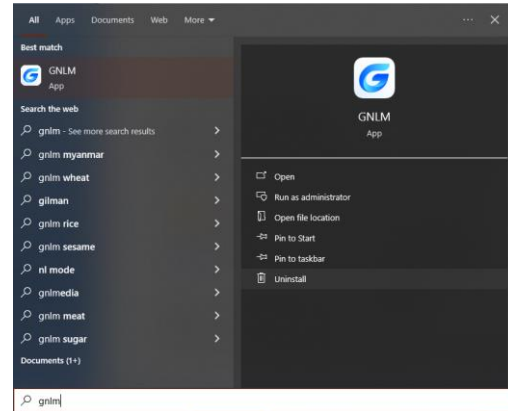
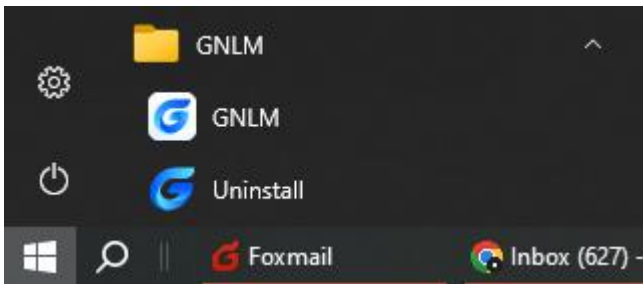


## 2.4. Uninstall (ถอนการติดตั้ง)

มีสามวิธีในการถอนการติดตั้งเครื่องมือนี้

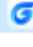
วิธีที่ 1: ผ่านเมนูระบบ

คลิกที่ **Windows logo** → **All** → **GNLM** → คลิกขวาที่เมนูและเลือก **Uninstall**, คุณยังสามารถค้นหาเครื่องมือ GNLM เพื่อถอนการติดตั้งได้



วิธีที่ 2: ผ่าน control panel



คลิกที่ **Control Panel** → **Uninstall a Program** → **GNLM**, คลิกที่ **Uninstall/Change**.

Name	Publisher	Installed On	Size	Version
 GNLM	GstarSoft	4/26/2025		1.0

**Uninstall/Change**

วิธีที่ 3: ถอนการติดตั้งจากโปรแกรม

เข้าสู่ไดเรกทอรีการติดตั้ง GNLM และดับเบิลคลิก Uninstall.exe เพื่อเรียกใช้ จากนั้นทำตามคำแนะนำเพื่อดำเนินการถอนการติดตั้งเครื่องมือนี้ให้เสร็จสมบูรณ์

Name	Date modified	Type	Size
 GNLM	4/26/2025 10:42 AM	Shortcut	2 KB
 Uninstall	4/26/2025 11:29 AM	Shortcut	1 KB



***GstarCAD 2026***

<https://www.gstarcad.net>

***Gstarsoft***